



De mythe van de privacy

In Nederlandse nieuwbouwwijken is het willen van privacy net zoets als op zoek zijn naar water in de woestijn. Een pure illusie volgens hovenier Nicolaas Bessels. Met die stelling wist hij tien huishoudens in Oegstgeest over de streep te trekken hem één ontwerp voor hun tuinen te laten maken.

Tekst Miranda Vrolijk
Beeld Ferry Noordam

„Wil je privacy? Dan heb ik slecht nieuws voor jullie, je hebt het verkeerde huis gekocht. Dan had je beter in het noorden een villa kunnen nemen met een flinke lap grond eromheen.” Dit wierp hovenier Nicolaas Bessels de eigenaren van de gloednieuwe Kwaakhaven in Oegstgeest voor de voeten op een eerste kennismakingsbijeenkomst. „Voor sommigen was dat wel even schrikken”, zegt Rob Mudde, een van de tien bewoners van de nieuwbouwstraat.

Op zijn uitnodiging was de Zutphense hovenier naar de Zuid-Hollandse plaats afgereisd. Op dat moment stonden de huizen nog in de steigers. Mudde was enthousiast geraakt van Bessels' werk toen hij twee tuinen van hem in de Gelderse plaats had gezien die naadloos in elkaar overliepen. Dat stond hem ook voor ogen voor de strook grond achter de huizen van de Kwaakhaven. „Ik had een doemscenario in mijn hoofd van een

Gamma-schutting hier en een knaloranje schuur daar, het leek me fantastisch wanneer we iets vergelijkbaars als in Zutphen voor onze tien tuinen konden doen.”

Gezamenlijke bezittingen

Mudde vergeleek Bessels met twee regionale hoveniersbedrijven, maar uiteindelijk bleek de Gelderse hovenier goedkoper te zijn, dus toen was de keuze ondanks de afstand, gauw gemaakt. Daarbij lukte het de innemende Oegstgeester om al zijn burens te overtuigen van de meerwaarde van een ontwerp waarin de tien tuinen op elkaar zouden zijn afgestemd in plaats van dat ieder voor zich zijn tuin onder handen zou nemen. Dat de bewoners al op andere fronten ook tot elkaar zijn veroordeeld, vergemakkelijkte dit proces. Zo hebben ze gezamenlijke bezittingen als de haven

Een lint van lage taxushagen en prunussen verbindt de tien achtertuinen van een nieuwbouwstraat in Oegstgeest. Sommige van de prunussen hebben te lijden gehad van het overtollige water dat door een ontbrekende hemelwaterafvoer van de huizen in de tuinen terecht kwam, daarom staan deze er wat verdord bij. Op den duur moeten die vervangen worden. Voor de erfafscheidingen zijn beukenhagen aangeplant.

aan de voorkant en de ondergrondse parkeergarage onder de huizen. „We moeten dus sowieso wat met elkaar”, zegt Mudde. Dit resulteerde eerder ook al in een uniforme kleur voor de zonweringen.

Eind april 2007 vond de eerste kennismakingsbijeenkomst plaats. Op die avond maakte Bessels als eerste korte metten met de privacy-illusie. Volgens hem zijn de achtertuinen aan de Kwaakhaven van 9 bij 9 m daarvoor te klein. Daarnaast hebben de overburen vanuit hun huizen vrij zicht op de tuinen, zo dichtbij staan deze woningen. „Met het plaatsen van schuttingen bereik je dus niets”, vindt Bessels. Ook legde hij de bewoners uit hoe een tuin werkt, dat je deze nooit zonder zijn omgeving kunt zien, dat je daar altijd rekening mee moet houden in je ontwerp. Als voorbeeld nam hij de knaloranje schuur, „Je kunt nog zo'n mooie tuin hebben maar wanneer je

buren voor die kleur kiezen, zal die altijd de aandacht trekken. Een tuin eindigt nu eenmaal niet bij de erfgras.”

Praktisch voordeel

Daarbij wees hij de huiseigenaren op een ander praktisch voordeel van het tegelijkertijd door één hovenier laten aanleggen van de tuinen. Die hebben geen achterom en het aanvoeren van spullen over het huis heen vanaf de voorkant is evenmin een optie omdat daar de haven ligt. Er is geen ruimte om een kraanwagen neer te zetten. Een hovenier zal dus al zijn materieel via het huis moeten aanvoeren. „Geen leuk vooruitzicht wanneer je net hebt geïnvesteerd in een mooie vloer.”

Mudde had Bessels echter al in een vroeg stadium bij zijn plannen betrokken, op dat moment was de Kwaakhaven nog een grote bouwput. Wanneer de

aannemer zou wachten met het bouwen van het muurtje dat het eerste hoekhuis begrenst, zou Bessels in tien tuinen beginnen met aanleggen en zo via tien negen, acht, zeven en zo voort bij de eerste tuin kunnen eindigen zonder dat er met allerlei kunst- en vliegwerk materiaal de tuinen in gebracht hoefde te worden. „Dat scheelt de bewoners aardig wat in de kosten”, legt de hovenier uit.

Zijn verhaal trok alletien de bewoners over de streep hem opdracht te geven een basisstructuur te ontwerpen die de tien tuinen met elkaar zou verbinden. „Bij zes tuinen op een rij had het zin om één ontwerp te maken. Dat minimum had ik van tevoren met Rob afgesproken. Maar dit was natuurlijk nog veel beter”, glundert Bessels.

Basisstructuur

Tegen het einde van 2007 kreeg de basisstructuur van de tuinen vorm. Langs de gehele achtergrens plantte Bessels een 1 m brede haag van *Taxus baccata*. Die moet op den duur de schutting van de overburen aan het zicht onttrekken. Tussen de tien tuinen kwamen hagen van beuk, *Fagus sylvatica*, waarvan de uiteindelijke hoogte kan variëren van 1,60 tot 2 m. „Afhankelijk van hoe goed je het met de burens kunt vinden”, grapt Bessels.

De erfafscheidingen worden onderbroken door een meanderende lijn die dwars door alletien tuinen slingert en ze zo met elkaar verbindt. Met het kiezen van een golvende vorm heeft de hovenier een vriendelijke sfeer willen creëren in de tuinen. De lijn heeft een onderbegroeiing van *Taxus media 'Groenland'* van 60 m breed en 60 m hoog. Bessels heeft voor deze soort gekozen omdat hij klein en bossig is en het goed verdraagt wanneer hij kort wordt gehouden. Verder zijn op de lijn in elke tuin twee *Prunus subhirtella 'Autumnalis'* geplant. Als deze kers in bloei staat, ontstaat volgens de hovenier een schitterende witte slinger.

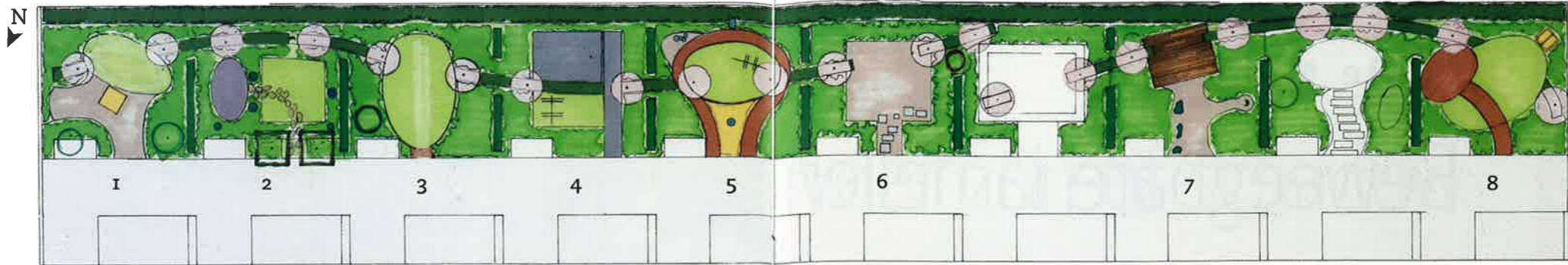
Tijdens het ontwerpen van de basis begon het bij Bessels te kriebelen. Hij wilde ook de tuinen zelf vormgeven. „Die opdracht had ik niet, maar ik wilde weten of de structuur zou werken wanneer ik dat zou doen.” Op de eerste bijeenkomst had hij de bewoners een

lijst laten invullen met vragen over wat ze belangrijk vinden in een tuin, wat ze daarin willen beleven en van wat voor stijl ze houden. Op basis daarvan en wat heen en weer gebel, maakte de hovenier een eerste schets waarbij iedere tuin een eigen invulling kreeg.

De schetsen presenteerde hij samen met de basisstructuur op de tweede bijeenkomst in juli vorig jaar. Acht huishoudens bleken enthousiast over hun individuele ontwerp en besloten de hovenier eveneens de rest van hun tuin te laten invullen. Twee eigenaren wilden dit liever zelf doen en kozen alleen voor de aanleg van de basisstructuur.

Hemelsbrede verschillen

De acht individuele ontwerpen die inmiddels allemaal zijn aangelegd, verschillen hemelsbreed van elkaar qua vorm, stijl en gebruik. Zo wisselen rechte en golvende lijnen elkaar af, heeft de ene tuin een romantische inrichting en is de ander juist strak en simplistisch van aard. In een drietal tuinen zijn schom-



Acht van de tien tuinen werden door hovenier Bessels ontworpen. De cijfers in de tekening corresponderen met de cijfers in de foto's op deze pagina's.

mels en zandbakken aangebracht voor de jongste gezinsleden; dit zijn echte gebruikstuinen, terwijl andere tuinen er meer voor de sier liggen. Ook de beplanting is divers, zo heeft Bessels sommige tuinen een 'platte' inrichting gegeven - gazon, bodembedekkers, heesters - en andere juist een enorme variëteit omdat de eigenaren ware tuinliefhebbers zijn.

Die verscheidenheid doet volgens Bessels geen afbreuk aan de eenheid die de strook grond moet uitstralen. Hij vindt de basisstructuur sterk genoeg om de tien tuinen te dragen. Zelf spreekt hij van een landschap waarin tien tuinen liggen.

De bewoners zijn in elk geval razend-enthousiast over het eindresultaat. Zo vertelt een van hen dat hij zijn bezoek

bij een rondleiding door het huis altijd vanaf boven een blik op de tuinen laat werpen omdat je daar de meanderende taxuslijnen het beste ziet. Bij hem heeft de hovenier een verhoogd vlonderterras in de tuin aangelegd waarbij de taxushaag aan weerszijden een stukje in het hout doorloopt. Een andere bewoonster vertelt dat zij zich in haar tuin terugwaant in haar vaderland Groot-Brittannië vanwege het stukje 'meadow' dat is ingeplant met een wild bloemenmengsel. Ook initiator Mudde is tevreden met zijn eigen tuin, die een romantische inrichting heeft gekregen, en de invulling van de gehele strook grond. „Voor een aantal stukjes grond aan de voorzijde willen we Nicolaas daarom ook vragen om die vorm te geven.” ■

Elk van de tien tuinen kreeg naast de verbindende basisstructuur een eigen individuele invulling. De tuin hieronder heeft voornamelijk ronde vormen. Omdat hier een jong gezin woont, heeft ook een zandbak een plek gekregen in de tuin.



De eigenaren van deze tuin wilden een strakke en onderhoudsarme tuin. De beplanting is volgens Bessels daarom 'plat': gazon, bodembedekkers en heesters. Dit is de enige tuin waarin de verbindende taxushaag met prunussen dwars door de tuin loopt.



De eigenaresse van de tuin hierboven komt uit Engeland en wilde daarom graag een stukje 'meadow', die is op de voorgrond te zien.



Voor de eigenaren van deze tuin maakte Bessels een verhoogd vlonderterras waarin de verbindende taxushaag een stukje doorloopt.



BesselsGreen

Nicolaas Bessels (29) runt zijn hoveniersbedrijf BesselsGreen in Zutphen. Hij heeft twee man in dienst: een vakman en een leerling. Van de opdrachten komt 60% van particulieren en 40% van bedrijven. De werkzaamheden zijn onder te verdelen in 40% onderhoud, 35% aanleg, 5% ontwerp en 20% boomverzorging. In de winter richt hij zich vooral op die laatste discipline. Dan doet hij klussen in met name de particuliere bosbouw, zoals precisievelling en het verwijderen van grote bomen in kleine tuinen. Hij heeft daarvoor de opleiding bosbouw in Apeldoorn gevolgd. Daarna ging hij naar de middelbare tuinbouwschool in Nijmegen. Tijdens die opleiding liep hij een stage in de Britse Wisley Garden.

Bij een ontwerpopdracht gaat de hovenier altijd langs bij zijn klanten, hoe ver dat ook is. Hij vindt het daarbij frustrerend dat er nog steeds veel tuinen op de tekenafel ontworpen worden zonder dat de ontwerper ter plaatse een blik op de omgeving heeft geworpen. „Een tuin eindigt niet bij de erfrens, je kunt de omgeving niet ontkennen in je ontwerp.”